

GAZETTE

ALLOISE

Mai 2021 n° 27



Edito

Page 2

Vie Municipale

Pages 3-7

Vie Locale

Pages 8-11

Un peu d' Histoire

Page 12

Agenda

Page 13

Rarement l'adage « jamais deux sans trois » n'aura été aussi pénible à vivre pour chacun d'entre nous. Nous pensons bien sûr à ce troisième épisode de confinement qui, même s'il est plus léger que les deux premières versions, n'en est pas moins extrêmement impactant pour nombre d'activités professionnelles, à commencer pour nos commerces de proximité, nos restaurants, cafés et nos organismes culturels et sportifs.

Cette crise sanitaire sans précédent exacerbe également les conséquences de l'isolement chez nos aînés. Il n'y a pas de solution miracle mais nous nous devons de faire un geste pour ceux qui ont fait vivre notre communes avant nous. Une petite douceur, un instant passé à discuter, ce n'est pas grand-chose mais nous espérons leur avoir apporté un peu de chaleur en cette période où la solitude est pesante.

Malgré tout, ce sont des mots résolument optimistes que nous souhaitons vous transmettre. Nous croyons en notre capacité à surmonter les épreuves, les habitants de notre commune méritent que l'on « soigne » le présent mais surtout que l'on prépare l'avenir. C'est pour cela que, depuis mars 2020, l'équipe municipale est dans l'action. Notre optimisme, il est pour le devenir de notre commune et les projets qui nous animent.

2021 est la première année pleine de notre mandat. Malgré le contexte, nous maintenons les perspectives que nous avons tracées.

Concrètement, cela se traduit par :

- Un budget dynamique et équilibré : poursuite des investissements, maîtrise des dépenses de fonctionnement et maintien des taux communaux d'imposition afin de limiter la pression fiscale des ménages.
- La rénovation du toit de l'église : la deuxième phase de travaux va commencer dès juillet prochain.

Avec optimisme, nous souhaitons évidemment que ce printemps soit marqué par le retour de la proximité et de la vie sociale, dans le respect des gestes barrières. Chacun d'entre nous a tellement soif de tout ce qui fait notre art de vivre : se retrouver et partager.

Prenez bien soin de vous et de tous vos proches et continuons ensemble à faire face à cette épidémie.

B.L



Vie Municipale

Budgets 2021

BUDGET COMMUNE ALLES

Section fonctionnement

Ce sont toutes les dépenses nécessaires au fonctionnement de la collectivité (charges à caractère général, de personnel, de gestion courante, intérêts de la dette).

Les dépenses

Charges à caractère général.....58 050 €
*Ex : électricité, téléphone, cérémonies
fournitures diverses...*

Charges de personnel.....95 800€
Salaires et charges des employés

Charges de gestion courante.....48 600€
*Participation aux différents syndicats
(SIVOS, transports élèves...)
Indemnités*

Charges financières.....1000€
Intérêts des emprunts

Atténuations de produits..... 57 280€
*Attribution de compensation,
FNGIR (1)*

Transfert entre section.....7094€

Charges exceptionnelles.....28 176€

Les recettes

Sont comprises dans cette section les
sommes versées à la commune par diverses
entités (habitants, département, état...)

Impôts et taxes.....132 870€
impôts locaux, subventions, droit de mutation

Dotations versées par l'état..... 67 053€
DGF , solidarité rurale...

Produits des services7415€
Concessions, locations, cantine

Produits exceptionnels.....2788€

Remboursements sur rémunérations...16 000€
du personnel (apprenti)

Excédent de l'année N -1.....69 874€

TOTAL = 296 000 €

(1) FNGIR : Fonds national de garantie individuelle des ressources

Vie Municipale

Section investissement

Cette section regroupe l'ensemble des opérations qui vont modifier le patrimoine de la commune.

Les dépenses

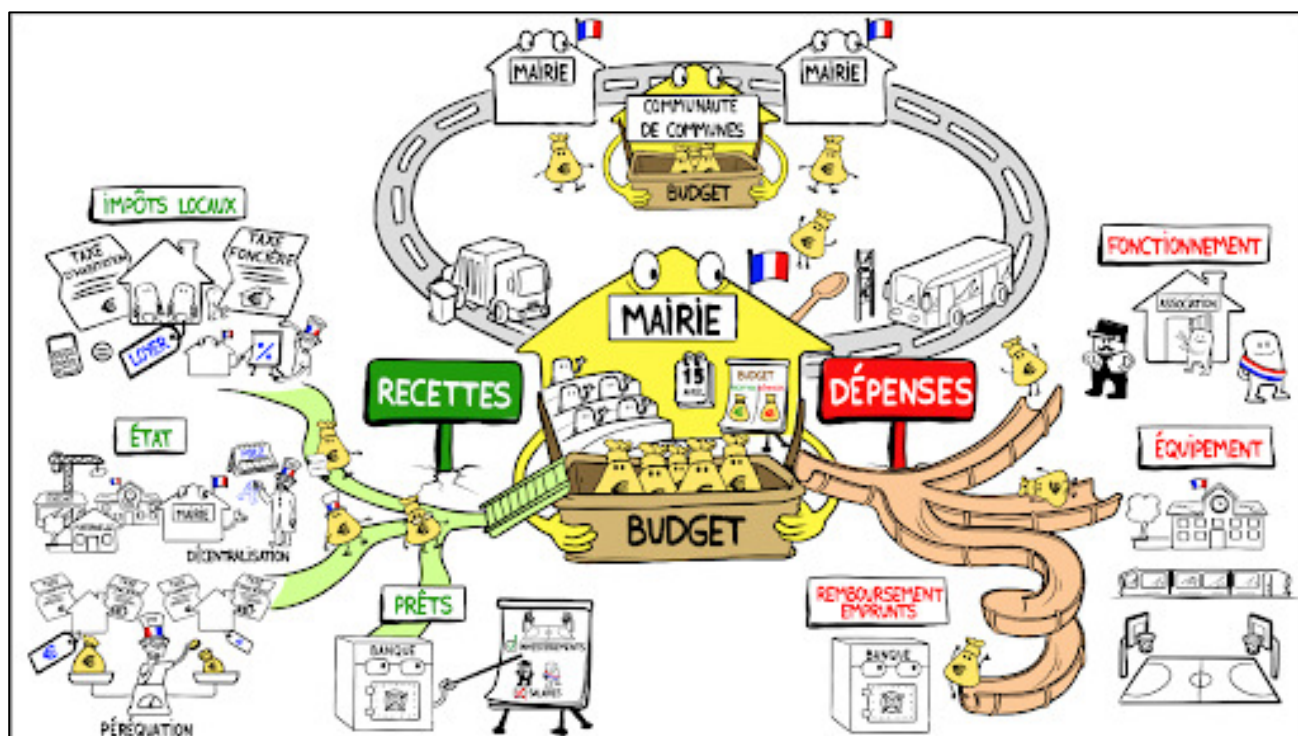
Achats de matériels durables.....	2700€
Ex :(tables, ordinateur, tondeuse...)	
Construction ou aménagement des bâtiments (Finition du toit de l'église)...	85000€
Remboursement emprunts (capital).....	9000€
Déficit N-1	3755€

Les recettes

Le fond de compensation de la TVA (1)...	3964€
Emprunts.....	38 820€
Les subventions sur les dépenses d'investissement.....	45577€
Vente terrains.....	5000€
Transfert entre section.....	7094€

TOTAL = 100 455 €

(1) Le fonds de compensation pour la TVA est un prélèvement sur les recettes de l'État dans le but de contribuer financièrement aux investissements des collectivités territoriales.



Vie Municipale

BUDGET SERVICE EAU POTABLE 2021

Section fonctionnement

Les dépenses

Charges à caractère général.....	63 600€
Ex : achat eau, électricité, téléphone, compteurs, fournitures diverses, analyses...	
Charges de personnel.....	1800€
Indemnité délégué	
Redevance pollution.....	14 000€
Créances éteintes.....	410€
Charges financières.....	11 100€
Intérêts des emprunts	
Amortissement travaux	32 560€

Les recettes

Sont comprises dans cette section les sommes versées à la commune par les Abonnés

Abonnements et vente eau	69 213€
Amortissement subventions.....	10 851€
Excédent année N-1.....	15 406€
74 subvention d'exploitation.....	28 000€

TOTAL = 123 470 €

Section investissement

Les dépenses

Remboursement emprunts (capital).....	20 000€
Transfert entre section.....	10 851€
Travaux	146 709€
Déficit N-1	31 388€

Les recettes

Subventions	45 000€
Amortissement.....	32 560€
Emprunt.....	100 000€
Réserves.....	31 388€

TOTAL = 70835 €

Travaux toiture de l' Eglise



Depuis plusieurs années nous savons que la toiture de l'Eglise Saint-Etienne est en mauvais état. Le toit du clocher ayant déjà été refait en totalité en 2018, il était important de poursuivre les travaux de rénovation de la toiture afin de préserver l'édifice. Grâce à plusieurs subventions émanant du département et de l'Etat nous pourrions lancer les travaux, qui débuteront normalement début Juillet 2021.

Plan de financement travaux de réfection totale de la toiture de l'Eglise

Montant total des travaux :	70 194,50€
Subvention du Conseil départemental : 25%	17 548, 62€
Subvention de l'Etat (D.E.T.R) : 40%	28 077,00€
Emprunt et Autofinancement :	38 097,26€



Plan Local d' Urbanisme Intercommunal (PLUI)

1- Qu'est-ce que c'est ?

Le PLUI est un document à l'échelle intercommunale (Communauté de Communes Bastides Dordogne Périgord) qui fixe les règles d'occupation des sols du territoire de l'intercommunalité.

Il traite aussi bien du développement économique, des biens publics, de la hauteur des bâtiments, des places de stationnement, de la répartition des logements et de la préservation de l'agriculture et des paysages.

Il permet donc de planifier un projet global d'aménagement et d'urbanisme pour les 10 ans à venir.

Ce PLUI est valable pour tous (personnes physiques et morales) et auquel on se réfère pour valider ou non les demandes d'urbanisme (permis de construire et autres...).

2- Les objectifs du PLUI

Le PLUI a pour objectif d'harmoniser les différentes constructions sur l'intercommunalité pour faire en sorte de maintenir l'attractivité économique (destination touristique) et préserver notre grande richesse naturelle tout en satisfaisant les besoins des habitants.

3- Les grandes étapes du PLUI

- phase d'étude et de concertation

Première étape : état des lieux du territoire et de son évolution

Deuxième étape : mise en place d'un PADD (projets d'aménagement et de développement durable). Il définit les orientations générales du PLUI en matière d'équipement, d'aménagement et de protection des espaces naturels, agricoles et forestiers.

Troisième étape : règlement et zonage. Composition et mise en place de documents géographiques qui fixent les règles d'utilisation des sols.

Chaque parcelle est qualifiée selon un zonage précis, lequel répond à un règlement particulier.

-phase de consultation

S'en suit une phase de consultation auprès des différents services de l'État, président de conseil régional, départemental, chambres consulaires, associations de protection de l'environnement, pour s'assurer du respect des lois et des règlements.

Ensuite, a lieu une enquête publique d'une durée de un à deux mois durant laquelle le public peut se rendre en mairie pour apporter des observations des remarques.

Le registre les regroupant sera transmis au commissaire enquêteur qui sera en charge d'établir un rapport contenant les décisions favorables ou non au projet.

4- Comment participer ?

La concertation avec les habitants à lieu tout au long du PLUI soit via le site Internet de la CCBDP soit en mairie ou vous pourrez transmettre ou trouver les réponses à vos questions.

Il est chose courante, aujourd'hui d'entendre qu'avec la covid-19 les choses prennent du retard, le PLUI n'y échappe pas. Le calendrier est un peu bousculé et l'entrée en vigueur du PLUI ne se fera certainement pas avant la fin de l'année 2022.

Pour ceux qui ont des terrains « encore » constructibles ou pour ceux qui voudraient avoir des informations sur des parcelles dont ils ignorent si elles sont constructibles ou non vous pouvez vous adresser au secrétariat de la mairie aux heures d'ouvertures pour obtenir ces renseignements.

Avec l'entrée en vigueur du PLUI beaucoup de choses vont évoluer et il sera difficile de les faire modifier par la suite.



Qualité de l'eau à Alles



Qualité de l'eau sur l'unité de distribution : ALLES SUR DORDOGNE Synthèse de l'année 2020

0685
000076

Contrôle Sanitaire

L'ARS est réglementairement chargée du contrôle sanitaire de l'eau potable. Cette synthèse prend en compte les résultats des 8 analyses bactériologiques et 88 analyses physico-chimiques réalisées sur l'eau distribuée. Lors de mauvais résultats, des mesures correctives sont demandées à l'exploitant et de nouvelles analyses sont réalisées.

Conseils



Après quelques jours d'absence, laisser couler l'eau avant de la boire.



Consommer uniquement l'eau du réseau d'eau froide.



Les traitements complémentaires sur les réseaux intérieurs d'eau froide (adoucisseurs, purificateurs, ...) sont sans intérêt pour la santé, voire dangereux. Mal réglés ils peuvent accélérer la dissolution des métaux des conduites, ou mal entretenus devenir des foyers de développement microbien. Ces traitements sont à réserver aux eaux chaudes sanitaires.



Dans les habitats équipés de tuyauteries en plomb, laisser couler l'eau quelques minutes avant de la boire lorsqu'elle a séjourné plusieurs heures dans les canalisations. Il est conseillé de remplacer ce type de canalisation.



Pour la prévention des caries dentaires, un apport complémentaire en fluor peut être recommandé lorsque sa teneur dans l'eau est inférieure à 0,3 mg/l, demandez conseil à votre médecin ou à votre dentiste.



Toute possibilité de communication entre l'eau d'un puits, d'un forage privé ou l'eau d'un récupérateur d'eau pluviale et l'eau d'adduction publique est interdite (ni vanne, ni clapet).

Alles sur Dordogne est alimentée par LA REGIE DES EAUX DU BU ISSON (puits de Vic, nappe alluviale de la Dordogne).

Bactériologie

Micro-organismes indicateurs d'une éventuelle contamination des eaux par des bactéries pathogènes. Absence exigée. 100,00% des échantillons analysés dans le cadre du contrôle sanitaire se sont révélés conformes aux normes.

Nitrates

Éléments provenant principalement de l'agriculture, des rejets domestiques et industriels. Ne doit pas excéder 50 mg/l. Tous les résultats sont conformes à la limite de qualité réglementaire. Valeur maximale relevée : 15,00 mg/l

Dureté

Teneur en calcium et en magnésium dans l'eau. Il n'y a pas de valeur limite réglementaire. Elle s'exprime en Degré Français (°F). Eau peu calcaire. Valeur moyenne : 19,25 °F.

Fluorures

Oligo-éléments présents naturellement dans l'eau. La teneur de cet élément ne doit pas excéder 1,5 mg/l. Valeur moyenne relevée : 0,06 mg/l.

Pesticides

Sauf paramètres particuliers, la teneur ne doit pas excéder 0,1 µg/l par molécules individualisées. Tous les résultats sont conformes à la limite de qualité réglementaire. Valeur maximale relevée : 0,027 µg/l.

AVIS SANITAIRE GLOBAL

BACTERIOLOGIE : Eau conforme aux normes bactériologiques en vigueur.

PHYSICO-CHIMIE : Eau conforme aux normes physico-chimiques en vigueur. Pesticides relevés à l'état de traces.

Ce document a été établi en application de l'arrêté du 10 juillet 1996

Les informations sur la qualité de l'eau sont disponibles en mairie et sur Internet : <http://www.eau potable.sainte.gouv.fr>

ARS - Délégation Départementale de la DORDOGNE Cité Administrative -Bât H- 24052 Périgueux-Téléphone : 09 69 37 00 33 -

Mail : ars-dd24-sante-environnement@ars.sainte.fr

Un point sur ... Le tri des déchets !

Après une année d'utilisation du nouveau dispositif de collecte de nos déchets, nous vous partageons quelques chiffres encourageants :

- Nos déchets ménagers (sacs noirs) ont diminué de 30% ;
- Une augmentation importante des déchets « sacs jaunes », ce qui est bon signe !
- Et seulement 10% d'incivilités !

Alors, un grand merci à tous ! Continuons nos efforts ... Continuons de « mieux » trier !



RÉDUISONS NOS DÉCHETS grâce au compostage !

Plus de 30% des déchets présents dans nos sacs noirs se compostent : restes de repas, épluchures, papiers souillés, fleurs coupées...

300 L 17,22 €*

600 L 29,15 €*

+ bio seau offert

Informations et réservations :
Service usagers du SMD3
09 71 00 84 24 / service.usagers@smd3.fr

* Le prix indiqué tient compte de la participation financière du SMD3 à hauteur de 50% du prix d'achat réel des composteurs individuels.

Toutes les personnes souhaitant acquérir un composteur peuvent venir le chercher à l'antenne de Belvès les mercredis après-midi entre 13h30 et 16h00 sur inscription au 05 24 15 80 34. Elles devront se munir de leur carte SMD3.

Vous pouvez consulter notre page dédiée au compostage dans la rubrique réduire ses déchets sur www.smd3.fr >>>> <https://smd3.fr/reduire-ses-dechets/composter/>



Le Tourisme à ...



ALLES S / D GNE

Dans ce numéro printanier de la Gazette nous vous proposerons de découvrir un secteur d'activité qui sent bon l'été ! Depuis l'année dernière le secteur Touristique ne vit pas ses plus belles heures mais nous espérons que tous les acteurs du tourisme Allois pourront profiter d'un bel été pour permettre à bon nombre de découvrir notre belle région. C'est le Camping du port de Limeuil , la ferme équestre de La Haute Yerle , des Gites ou encore des locations saisonnières que vous pourrez découvrir ou redécouvrir sur cette page « Zoom Sur ».

Camping du Port de Limeuil

Anciennement maison du pasteur, « Le Port de Limeuil » est devenu un camping en 1968 sous la direction de Monsieur Luzier. Nous sommes arrivés à Alles sur Dordogne en 1990 pour reprendre le camping qui avait été fermé administrativement quelques années auparavant. Remettre le site en route fut un gros challenge et au cours de ces nombreuses années, beaucoup d'améliorations ont été apportées.



Ouvert de Mai à Septembre, le camping dispose aujourd'hui de 4 étoiles, de 90 emplacements et de nombreuses infrastructures tel qu'un terrain de tennis, deux piscines chauffées, un service de restauration sur place et à emporter ...La nouveauté de 2021 : la mise en place d'un espace fitness extérieur.

Nos clients sont à 90% étrangers principalement Néerlandais et Britanniques, beaucoup d'entre eux sont des habitués et viennent chaque année avec leurs enfants et petits-enfants... Certains de nos clients viennent depuis la création du camping.

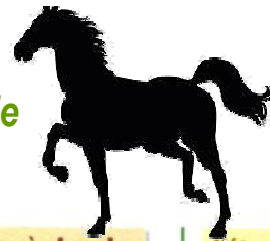
Lorsque nous sommes arrivés ici il y a plus de 30 ans, nous sommes tombés tout de suite sous le charme de cet endroit extraordinaire. Cela nous a motivé à faire de ce camping une sorte de « deuxième maison » pour nos clients. Tout cela a été rendu possible grâce aux nombreuses personnes qui nous ont soutenus mais aussi grâce à notre équipe. En plein été, notre équipe peut atteindre jusqu'à 17 salariés. Le reste de l'année, nous sommes une équipe de 5 pour entretenir le camping, faire l'administration et traiter les réservations.

Nos deux enfants ont fini leurs études de gestion et d'hôtellerie et nous espérons les voir reprendre l'affaire familiale.

A l'aube de notre 32ème saison, nous essayons de rester positifs quant à cette période difficile que nous traversons tous. Nous espérons voir les clients nombreux afin de leur faire passer de bonnes vacances !

Nadège et Didier Bonvallet

Erme équestre La Haute Yerle



Au confluent Dordogne-Vézère, vous découvrirez la ferme équestre de la Haute Yerle où vous serez accueillis par Joëlle, Georges et Stéphane.

Passionnés de tourisme équestre depuis plus de 20 ans, ils vous feront découvrir leur Périgord natal avec ses nombreux châteaux et sa gastronomie.

Nous proposons des randonnées en France accompagnées*, à l'étranger et des randonnées ados, de 2 à 6 jours : vallée des châteaux, vallée de la Vézère, Périgord Vert, Lot, Lozère, Auvergne, Espagne, Maroc, Amérique du Sud... (hébergement en gîte, chambre d'hôte, hôtel ou bivouac).

Sur place : promenade à l'heure, séjour équestre à la ferme, gîte d'étape (accueil cavaliers, pédestres, motards, vtt...), élevage de chevaux de loisirs, école d'endurance.

Etablissement ouvert toute l'année.

* Hébergement en gîte, chambre d'hôte ou hôtel



Eleveurs de chevaux depuis plus de 20 ans, notre expérience nous a permis d'acquies un atout majeur dans notre activité : pouvoir adapter notre cavalerie et d'être polyvalent à la demande des cavaliers.

Promenades à cheval

Nous proposons :

- Balades en bordure de rivière pour débutants et confirmés, sur différents circuits.
- Sortie à la journée avec pique-nique et visites de lieux touristiques.
- Promenades en main pour les plus jeunes.

We offer you :

- Riding a long the river for beginners and more experienced people with different circuits.
- Riding a day with a pick-nick and visit tourist places.
- But also riding for younger people over a circuit with trees.

Hébergement gîte d'étape

Nous proposons également 4 chambres d'hôtes, 1 chalet de 4 lits avec son sanitaire. Accueil cavalier randonneur.

Cours d'équitation, apprentissage et perfectionnement du cavalier de tout âge.

Préparation et entraînement du cavalier ou du cheval pour les compétitions (endurance et TREC).

Débouage des jeunes chevaux en équitation classique (résultat positif assuré).

Gîtes et Chambre d'Hôtes à Alles sur Dordogne



www.lesgitesducontretemps.fr

Les Gîtes du Contre-temps

Lieu-dit le Fournier,

Mon Passe-temps favori, c'est laisser passer le temps, avoir du temps, prendre son temps, perdre son temps, vivre à contretemps.
F Sagan



Nadine et David - 06 07 94 10 73

Chambre d'hôtes / Studio

A Alles sur dordogne, Isa et Denis vous réservent un accueil chaleureux. Leur confortable chambre d'hôtes avec son entrée indépendante et son accès à la piscine est idéalement située entre la vallée de la Dordogne et de la Vézère. Une halte s'y impose

AVEZOU Denis et Isabelle
La plagne
24480 ALLES SUR DORDOGNE
Tel : 06.13.31.09.23
Mail : denisavezou@gmail.com



Location Saisonnière
SEGALAT Yvette
Tel : 06 31 53 27 31

Location saisonnière
Meublés à Ferrand
Tel : 05 53 63 22 01
Murielle et Daniel Jensou



Le Gite des Buis
Location Saisonnière
« au Gers »
Tél : 05 53 63 38 94



Accepte les petits chiens



Un peu d'histoire

L' HISTOIRE DU COUVENT DE ALLES



Le couvent de Alles était installé dans la maison située près de l'église et du presbytère, à l'angle de la route du Buisson et de celle de la Grèze.

La propriété appartenait à Marguerite Teyssandier, veuve de Jean Laborie Flaquière (1815-1896).

Cette dernière avait terminé son instruction dans un couvent du Sauveur à Terrasson; elle embrassa la vie religieuse dans cette congrégation à Vigeois en Corrèze. A la mort de son oncle, l'abbé Teyssandier, elle créa la communauté du Sauveur à Alles.

On relève ensuite le nom de : Catherine, Marie-Thérèse Laporte, en religion soeur François de Salles, qui vendit le 2 septembre 1949, la propriété à l'Association Jeunesse Alloise dont le bureau était constitué d'Edmond Bayle, curé à Alles, de Georges Huard des Chambeaux, Yvan Huard de la Yerle, Renaud de La Batut de Ferrand et André Ségalat de la Yerle

L'ancien couvent a alors servi de presbytère et de salle de réunion aux derniers curés de Alles.

Il permettait aussi de loger des personnes nécessiteuses, sans loyer ou très faible, ce qui fut poursuivi par la suite.

L'abbé RAUBER, curé du Buisson et desservant Alles, l'habitait souvent et y prit sa retraite en septembre 1985 jusqu'à sa mort le 4 juillet 1994.

L'Association Jeunesse Alloise, réactivée en 1992, fut présidée par les curés du Buisson desservant Alles jusqu'en 2004. Alain DIOT leur succéda jusqu'à son décès en 2018.

Elle s'attacha à organiser des manifestations culturelles (concerts dans l'église, théâtre en plein air, conférences et onze soirées occitanes dans la salle des fêtes de la commune).

Actuellement, elle contient une bibliothèque de plus de 5000 livres, où tous les styles sont représentés, fonctionnant comme une boîte à livres, porte ouverte et emprunt libre, de 10h à 18h, du mardi au samedi.

Vous êtes invité, en passant, à piocher dans sa réserve et à partir avec un stock.

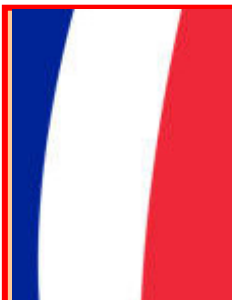
Qu'y-a-t-il de mieux que la lecture, d'autant que les livres sont faits pour être partagés

"Les Livres en Liberté"

M.R



Agenda



Pour la deuxième année consécutive
La Cérémonie du 8 Mai
Se déroulera à huis clos.

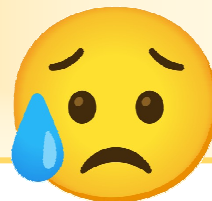
Mais n'oublions jamais et entretenons le devoir de mémoire.

ELECTIONS
DEPARTEMENTALES
ET
REGIONALES

LES 20 ET 27 JUIN 2021

*VOUS AVEZ ENCORE JUSQU'AU 14 MAI POUR VOUS
INSCRIRE SUR LA LISTE ELECTORALE.*

Pour l'heure toutes les festivités
habituelles sont annulées.



Rédaction : L' équipe de la Gazette
Mail : mairie.allessurdordogne@wanadoo.fr

Retrouvez l'actualité de Alles sur

alles24.fr